



جمهوری اسلامی ایران
وزارت بهداشت، درمان و آموزش پزشکی



سازمان آموزش پژوهش استثنایی



جمهوری اسلامی ایران
وزارت آموزش و پرورش

دستورالعمل اجرایی
سجش سلامت جسمانی و
آمادگی تحصیلی نوآموزان
بدورودبه دبستان، پیش دبستانی و
دانش آموزان بانیازمای ویژه

سال ۱۳۹۸

مقدمه

با استعانت از پروردگار متعال و با همکاری وزارتخانه های آموزش و پرورش و بهداشت، درمان و آموزش پزشکی، برنامه سنجش سلامت جسمانی و آمادگی تحصیلی نوآموزان بدو ورود به دبستان و پیش دبستان در سال تحصیلی ۹۸-۹۹ براساس بند(۲) ماده(۳) اساسنامه سازمان آموزش و پرورش استثنایی از خرداد ماه ۱۳۹۸ زیر نظر شورای سیاست گذاری و برنامه ریزی سنجش اجرا خواهد شد.

مصوبات شورای مزبور از طریق رییس شورا(معاون وزیر و رییس سازمان آموزش و پرورش استثنایی کشور) به ستاد هماهنگی اجرای سنجش که در استان ها تشکیل خواهد شد ابلاغ می گردد.

بدیهی است ستاد هماهنگی اجرای سنجش استان نسبت به اجرای این مصوبات ملزم خواهد بود. مسئولیت تشکیل ستاد هماهنگی سنجش بر عهده مدیرکل آموزش و پرورش استان می باشد. ستاد هماهنگی اجرای سنجش استان براساس دستورالعمل هایی که از سوی دبیرخانه شورای سیاست گذاری و برنامه ریزی سنجش (معاونت پیشگیری و تشخیص، پرورشی و تربیت بدنی سازمان آموزش و پرورش استثنایی) ابلاغ می شود، مسئولیت اجرای بهینه سنجش را بر عهده خواهد داشت.

الف) ترکیب اعضای ستاد هماهنگی اجرای سنجش در استان:

- ۱) مدیر کل آموزش و پرورش استان (رییس ستاد)
- ۲) معاون بهداشتی دانشگاه / دانشکده های علوم پزشکی و خدمات بهداشتی درمانی استان (نایب رییس)
- ۳) معاون فنی، معاونت بهداشتی دانشگاه / دانشکده علوم پزشکی و خدمات بهداشتی درمانی
- ۴) رییس اداره آموزش و پرورش استثنایی استان (دبیر اجرایی)
- ۵) معاون توسعه مدیریت و پشتیبانی اداره کل آموزش و پرورش استان
- ۶) معاون تربیت بدنی و سلامت اداره کل آموزش و پرورش استان
- ۷) معاون آموزش ابتدایی اداره کل آموزش و پرورش استان
- ۸) رئیس اداره آموزش پیش دبستانی و دوره اول ابتدایی اداره کل آموزش و پرورش استان / کارشناس مسئول پیش دبستانی
- ۹) کارشناس مسئول / کارشناس تشخیص اداره آموزش و پرورش استثنایی استان
- ۱۰) رئیس اداره سلامت و تندرستی اداره کل آموزش و پرورش استان
- ۱۱) کارشناس مسئول سلامت نوجوانان، جوانان و مدارس معاونت بهداشتی دانشگاه استان و دانشکده های علوم پزشکی مستقر در استان
- ۱۲) کارشناس مسوول واحد مدیریت شبکه و ارتقاء سلامت دانشگاه / دانشکده علوم پزشکی استان
- ۱۳) مسوول روابط عمومی اداره کل آموزش و پرورش استان و دانشگاه علوم پزشکی

اعضای مدعو:

- ۱) مدیر کل امور اجتماعی استانداری
- ۲) معاون توان بخشی / معاون پیشگیری سازمان بهزیستی استان
- ۳) مدیر صدا و سیما استان یا نماینده وی
- ۴) معاون درمان دانشگاه علوم پزشکی و خدمات بهداشتی درمانی استان

توضیحات: دعوت از تمامی اعضای ستاد و مدعوین جهت حضور در جلسه توسط رئیس ستاد استان صورت می پذیرد.

ب) وظایف ستاد هماهنگی اجرای سنجش استان

۱. برنامه ریزی و نظارت بر حسن اجرای سنجش در استان

۱-۱- اجرای سنجش در تمام مناطقی که از سوی دبیرخانه شورای برنامه ریزی و سیاست گذاری سنجش به استان ابلاغ می گردد، الزامی است.

۱-۲- برای افزایش مناطق تحت پوشش، ایجاد و یا تغییر نوع پایگاه لازم است تا کاربرگ شماره ۱ پیوست و برای افزایش مناطق تحت پوشش غربال گری اتیسم کار برگ شماره ۲ پیوست، تکمیل و جهت بررسی و تصمیم گیری نهایی به دبیرخانه شورای سیاست گذاری و برنامه ریزی سنجش ارسال گردد.

۱-۳- تعیین زمان اجرای سنجش نوآموزان عشایری و اتباع خارجی با توجه به تصمیم ستاد هماهنگی اجرای سنجش استان خواهد بود و لازم است مصوبات آن به شورای سیاست گذاری و برنامه ریزی سنجش ارسال گردد

۲. تبلیغ و اطلاع رسانی سنجش در سطح استان

۱-۲ ° ستاد هماهنگی اجرای سنجش استان می بایستی نسبت به اطلاع رسانی به موقع و شفاف از طرق مختلف به ویژه رسانه های ارتباط جمعی (صدا و سیما و مطبوعات و ...) اقدام نماید. تبلیغ و اطلاع رسانی سنجش در سطح استان به گونه ای صورت پذیرد که خانواده ها (به ویژه مناطق محروم و دورافتاده) از زمان و نحوه اجرای آن مطلع گردند. این وظیفه بر عهده مسئول روابط عمومی آموزش و پرورش استان با هماهنگی اداره آموزش و پرورش استثنایی استان و روابط عمومی دانشگاه ها و دانشکده های علوم پزشکی و خدمات بهداشتی درمانی استان می باشد. ضمناً برنامه ریزی مناسب جهت تهیه و توزیع بهینه بروشورها و پوسترهای تبلیغاتی مورد تأیید دبیرخانه شورای سیاست گذاری و برنامه ریزی سنجش، صورت گیرد.

۲-۲- محل استقرار پایگاه های اولیه و تخصصی سنجش و مراکز خدمات جامع سلامت در هر استان توسط مسئول روابط عمومی اداره کل آموزش و پرورش و روابط عمومی دانشگاه های علوم پزشکی استان/ مناطق و نواحی از طریق درج نشانی در جراید و اعلام آن از رسانه های جمعی محلی به اطلاع عموم مردم رسانده شود.

۳. تأمین و آموزش نیروی انسانی، امکانات و تسهیلات

۳-۱- معاونت بهداشتی دانشگاه ها/ دانشکده های علوم پزشکی و خدمات بهداشتی درمانی مطابق با ضوابط و دستورالعمل های مربوطه و بسته خدمت نوجوانان انجام معاینات غربال گری عمومی و پزشکی را بر عهده داشته و براساس شرایط موظف به تأمین و سازماندهی به موقع نیروی انسانی و تجهیزات مورد نیاز در مراکز خدمات جامع سلامت، پایگاه های سلامت و خانه های بهداشت می باشند.

معاون فنی، معاونت دانشگاه ها/ دانشکده های علوم پزشکی و خدمات بهداشتی درمانی موظف به انجام هماهنگی های لازم بین واحد های تابعه معاونت بهداشتی در جهت ارائه خدمات بهتر و نظارت بر حسن اجرای انجام امور دارد.

۳-۲- معاونت بهداشتی دانشگاه ها / دانشکده علوم پزشکی و خدمات بهداشتی درمانی موظف اند:

۳-۲-۱ ° با مشارکت و هماهنگی اداره سلامت و تندرستی اداره کل آموزش و پرورش نسبت به انجام آموزش عمومی سلامت برای نوآموزان و خانواده های آنان در مراکز خدمات جامع سلامت، پایگاه های سلامت و خانه های بهداشت برنامه ریزی و در صورت امکان با تولید و انتشار بسته های آموزشی مناسب (پمفلت، پوستر و نمایش فیلم و) اقدام و پیگیری نمایند.

۳-۲-۲- ضمن اهتمام به بررسی سوابق و اکسیناسیون نوآموزان نسبت به برنامه ریزی و تکمیل واکسیناسیون آنان مطابق آخرین دستورالعمل مرکز مدیریت بیماری های واگیر در پایگاه ها و خانه های بهداشت اقدام نمایند.

۳-۳- تأمین، آموزش و نظارت بر فعالیت سایر نیروهای شاغل در پایگاه سنجش (مسئول و منشی، آزماینده های تحصیلی، بینایی، شنوایی)، امکانات و تجهیزات مورد نیاز و تشکیل دوره های توجیهی برعهده اداره کل آموزش و پرورش استان خواهد بود.

۳-۴- کارشناس مسئول / کارشناس تشخیص اداره آموزش و پرورش استثنایی استان علاوه بر شرکت در جلسات ستاد هماهنگی اجرای سنجش استان، مسئولیت انتخاب آزماینده های تحصیلی، بینایی، شنوایی (براساس ضوابط مندرج در این دستورالعمل)، ناظرین، مسوول آمار و مسوول مالی برنامه سنجش و برنامه ریزی فعالیت پایگاه ها در سامانه سنجش را بر عهده دارد. همچنین برگزاری دوره های توجیهی و آموزشی و نظارت بر کار مراقبین سلامت پایگاه های سنجش با هماهنگی معاونت تربیت

بدنی و سلامت آموزش و پرورش استان و معاونت بهداشتی دانشگاه علوم پزشکی برعهده وی می باشد.

۳-۵- رئیس اداره سلامت و تندرستی آموزش و پرورش استان علاوه بر شرکت در جلسات ستاد هماهنگی اجرای سنجش استان، با هماهنگی و مشارکت با کارشناس مسئول / کارشناس تشخیص اداره آموزش و پرورش استثنایی استان و کارشناس سلامت نوجوانان، جوانان و مدارس، مسوولیت شناسایی و انتخاب، آموزش و نظارت بر عملکرد مراقبین سلامت پایگاه های سنجش را بر عهده دارند.

۳-۶- کارشناس مسئول سلامت نوجوانان، جوانان و مدارس معاونت بهداشتی دانشگاه ها / دانشکده های علوم پزشکی و خدمات بهداشتی درمانی استان علاوه بر شرکت در جلسات ستاد هماهنگی اجرای سنجش استان و با هماهنگی رئیس اداره سلامت و تندرستی آموزش و پرورش استان و کارشناس مسئول / کارشناس تشخیص اداره آموزش و پرورش استثنایی نسبت به انتخاب یک نفر ناظر بهداشتی اقدام نموده و موظف به پیگیری تصمیمات ستاد هماهنگی اجرای سنجش در خصوص معاینات سلامت نوآموزان می باشد.

۴. ایجاد هماهنگی های لازم با ستاد ثبت نام استان

رئیس اداره آموزش پیش دبستانی و دوره اول ابتدایی اداره کل آموزش و پرورش استان علاوه بر شرکت در جلسات ستاد هماهنگی اجرای سنجش استان، مسوولیت اطلاع رسانی به موقع به مدیران مدارس و مراکز پیش دبستانی تحت پوشش آموزش و پرورش در خصوص روند اجرای برنامه سنجش (نوبت گیری از طریق سامانه سنجش در زمان تعیین شده جهت ارجاع نوآموزان به پایگاه های سنجش و ایجاد هماهنگی بین متصدیان، کارشناسان و مدیران مدارس ابتدایی استان و....) را بر عهده دارد. ضمناً مسوولیت برنامه ریزی جهت نوآموزان و دانش آموزان با نیازهای ویژه صرفاً به عهده اداره آموزش و پرورش استثنایی می باشد.

۵. تبادل اطلاعات و سوالات احتمالی از طریق نشانی الکترونیکی مدیریت بهداشت، تشخیص و پیشگیری سازمان آموزش و پرورش استثنایی به نشانی tashkhisdata@mail.medu.ir صورت می پذیرد.

۶. نظارت دقیق بر روند اجرا، فعالیت و تعطیل به موقع پایگاه های سنجش در صورت لزوم.

تبره: در صورتی که در شروع اجرای سنجش در مناطق تحت پوشش، بنا به دلایلی پایگاهی تشکیل نگردد، مراتب کتبا به دبیرخانه شورای سیاست گذاری و برنامه ریزی سنجش اعلام گردد.

۷. فراهم نمودن تسهیلات لازم جهت انجام بازدید اعضای ستاد کشوری سنجش از پایگاه های تحت پوشش.

۸. معاون توان بخشی / معاون پیشگیری اداره کل بهزیستی استان علاوه بر شرکت در جلسات ستاد هماهنگی اجرای سنجش استان، مسئولیت ایجاد هماهنگی های لازم برای ارجاع نوآموزان تحت پوشش آن سازمان به پایگاههای سنجش که واجد شرایط سنی جهت ثبت نام در مدارس هستند و همچنین پیگیری و ارائه خدمات و تسهیلات توان بخشی به نوآموزان و دانش آموزان شناسایی شده در برنامه سنجش را بر عهده دارد. لازم به ذکر است نوآموزانی که فاقد مدارک هویتی می باشند به استناد شماره نامه پذیرش شده در مراکز بهزیستی جهت معرفی و ثبت در سامانه اقدام نمایند.

۹. از آنجا که در طی اجرای سنجش، اختلالات بعضی از نوآموزان و دانش آموزان شناسایی می شود و نیاز به پیگیری یا ارجاع تخصصی در طول سال تحصیلی دارد، رئیس ستاد موضوع را از طریق اعضای مرتبط ستاد تا رسیدن به نتیجه نهایی پی گیری نماید. موارد ارجاع تخصصی حوزه معاونت بهداشت دانشگاه / دانشکده علوم پزشکی در طول سال تحصیلی تا رسیدن به نتیجه نهایی پی گیری گردد.

۱۰. اجرای هر گونه طرح آموزشی و پژوهشی و یا تکمیل کاربرگ در پایگاه های سنجش صرفاً با تایید شورای سیاست گذاری و برنامه ریزی سنجش امکان پذیر است و همچنین استقرار پایگاه واکسیناسیون و خدمات فلورایدترابی با واریش در محل پایگاه های سنجش ممنوع می باشد.

۱۱. استقرار و به کارگیری هر نوع نیروی انسانی به جز عوامل اجرایی ثبت شده در سامانه سنجش ممنوع می باشد.

موارد قابل توجه ستاد هماهنگی استان در اجرای سنجش نوآموزان پیش دبستانی

۱. برنامه ریزی جهت اجرای سنجش نوآموزان پیش دبستانی پس از تشکیل جلسه ستاد هماهنگی اجرای سنجش صورت می پذیرد. تعیین مناطق تحت پوشش از سوی آن ستاد با در نظر گرفتن حداقل ۵۰ درصد از تعداد نوآموزان پیش دبستانی استان پیشنهاد و توسط دبیرخانه شورای برنامه ریزی و سیاست گذاری سنجش سازمان آموزش و پرورش استثنایی تایید و ابلاغ می گردد.

۲. مدیران مراکز پیش دبستانی که از سوی وزارت آموزش و پرورش مجوز فعالیت دارند و در سامانه سناد تعریف شده اند، می بایست پس از ثبت در سامانه سنجش، نسبت به نوبت گیری و ارجاع نوآموزان به پایگاههای سنجش اقدام نمایند.

۳. برای افزایش تعداد و یا تغییر نوع پایگاه سنجش پیش دبستانی کاربرگ شماره ۲ پیوست تکمیل و جهت بررسی و تصمیم گیری نهایی به دبیرخانه شورای سیاست گذاری و برنامه ریزی سنجش ارسال گردد. پس از کسب مجوز لازم و تعریف ساختار در سامانه می توانند فعالیت این پایگاه را آغاز نمایند.

۴. شروع فعالیت پایگاه سنجش نوآموزان پیش دبستانی بعد از اتمام فعالیت پایگاه سنجش نوآموزان بدو ورود به دبستان و باهماهنگی ستاد هماهنگی سنجش استان و تایید شورای سیاست گذاری و برنامه ریزی سنجش خواهد بود.

تبصره: در صورت آمادگی ستاد هماهنگی سنجش استان، سنجش نوآموزان پیش دبستانی همزمان با نوآموزان بدو ورود به دبستان در پایگاه مستقل با کسب مجوز از سوی شورای سیاست گذاری و برنامه ریزی سنجش امکان پذیر می باشد.

ج) تشکیلات و گردش کار

۱. مدیر کل آموزش و پرورش استان، پس از دریافت دستورالعمل سنجش نسبت به صدور ابلاغ اعضای ستاد هماهنگی اجرای سنجش استان و همچنین تشکیل جلسه ستاد به منظور بررسی روند کار حداکثر هر ۱۵ روز یک بار و ارسال صورتجلسات بلافاصله بعد از تشکیل جلسه به شورای سیاست گذاری و برنامه ریزی سنجش اقدام لازم را به عمل آورد.

۱-۱ معاون بهداشتی دانشگاه/ دانشکده علوم پزشکی و خدمات بهداشتی درمانی استان و رییس اداره آموزش و پرورش استثنایی نیز می توانند پیشنهاد تشکیل جلسه فوق العاده ستاد را بدهند، در این صورت مدیر کل آموزش و پرورش استان باید با بررسی ضرورت امر نسبت به تشکیل جلسه ستاد اقدام نماید.

۲-۱- ستاد هماهنگی اجرای سنجش استان با توجه به حیطه فعالیت اعضای ستاد و مفاد این دستورالعمل نسبت به برنامه ریزی و ایجاد هماهنگی های لازم برای اجرای بهینه سنجش اقدام و گزارش جلسات را به دبیرخانه شورای مستقر در سازمان آموزش و پرورش استثنایی کشور ارسال نماید.

۲. پس از تعیین نیازمندی ها و ایجاد هماهنگی های لازم در زمینه اجرای سنجش، وظایف هر یک از اعضای ستاد تعیین و ضمن صدور ابلاغ، برای انجام آن زمان بندی به عمل آید. زمان بندی های مزبور باید به شکلی طراحی شوند که امکانات پایگاه ها برای اجرای هر چه مطلوب تر سنجش سازماندهی شده باشند.

۳. مسئولیت اجرای دقیق سنجش در استان بر عهده رئیس و نایب رییس ستاد هماهنگی اجرای سنجش استان است.

۱-۳- مسئولیت اجرای دقیق سنجش در شهرستان ها بر عهده مدیر/ رئیس آموزش و پرورش شهرستان و رئیس شبکه بهداشت و درمان شهرستان زیر نظر ستاد هماهنگی اجرای سنجش استان است.

۲-۳- مسئولیت اجرای دقیق سنجش و معاینات در پایگاه ها بر عهده مسوول پایگاه و با نظارت کارشناس مسؤل / کارشناس تشخیص اداره آموزش و پرورش استثنایی و کارشناس سلامت نوجوانان ، جوانان و مدارس و رییس اداره سلامت اداره کل آموزش و پرورش است.

۳-۳- مسئولیت اجرای دقیق برنامه معاینات بالینی پزشکی در مراکز خدمات جامع سلامت بر عهده معاون بهداشتی دانشگاه علوم پزشکی استان می باشد.

۴. ستاد هماهنگی اجرای سنجش استان جهت تسهیل انجام وظایف محوله می تواند از همکاری کارشناسان ناظر نیز بهره گیرد.

۱-۴- نحوه انتخاب و تشکیل گروه / گروه های نظارت بر ارزیابی های بینایی، شنوایی و آمادگی تحصیلی توسط کارشناس مسؤل / کارشناس تشخیص اداره آموزش و پرورش استثنایی در پایگاه های سنجش به شرح زیر می باشد:

تعداد پایگاه استان	تعداد گروه ناظر
۶ تا ۲۰ پایگاه	یک
۲۱ تا ۳۰ پایگاه	دو
۳۱ پایگاه و بالاتر	سه

۲-۴- گروه ناظر شامل : یک نفر بینایی سنج، یک نفر شنوایی شناس و یک نفر آزماینده آمادگی تحصیلی و جهت نظارت بر عملکرد مراقب سلامت پایگاه سنجش یک نفر ناظر معرفی شده از طرف معاونت بهداشتی دانشکده / دانشگاه علوم پزشکی و نماینده ای از اداره سلامت و تندرستی استان است.

۵. اداره آموزش و پرورش استثنایی استان می تواند علاوه بر بهره گیری از کارشناسان ناظر، یک نفر نیروی مجرب و متخصص در زمینه آمار را به عنوان مسوول آمار و یک نفر نیروی مجرب و متخصص را در زمینه امور مالی به عنوان مسؤل مالی سنجش استان تعیین نماید.

۶. مسؤل آمار استان موظف است پس از اعلام از سوی دبیرخانه شورای سیاست گذاری و برنامه ریزی سنجش نسبت به بازنگری اطلاعات ثبت شده در سامانه ی سنجش و تایید نهایی و تکمیل کاربرگ های مورد نیاز اقدام نماید.

۷. سازماندهی فعالیت پایگاه ها باید به نحوی باشد که امکان دسترسی به آمار مراجعین به پایگاه ها برای مسؤلین آموزش و پرورش استان و دانشگاه/ دانشکده علوم پزشکی به سهولت فراهم گردد.

۸. در صورت وجود هر گونه ابهام در اجرای دستور العمل، رئیس یا دبیر اجرایی ستاد هماهنگی اجرای سنجش استان موضوع را از دبیرخانه شورای سیاست گذاری و برنامه ریزی سنجش استعلام و پس از کسب تکلیف، نسبت به اجرای نظر شورا اقدام نماید.

۹. مفاد دستورالعمل های صادره از سوی دبیرخانه شورای سیاست گذاری و برنامه ریزی سنجش مبتنی بر بررسی های کارشناسانه، اعتبارات مصوب و امکانات در دسترس، تدوین شده است بنابراین هرگونه تغییر در آنها بدون کسب مجوز از دبیرخانه مذکور تخلف محسوب خواهد شد.

ارزیابی ها شامل موارد زیر است :

۱۰. **مرحله مقدماتی در پایگاه های اولیه سنجش:** شامل ارزیابی های بینایی، دیدرنگ، شنوایی، گفتاری، آمادگی تحصیلی، اختلالات جسمی - حرکتی، اندازه گیری توده بدنی، قد، وزن، دهان و دندان، بیماری های جلدی (پوست و مو) بیماری های نیازمند مراقبت ویژه، سابقه بیماری در خانواده می باشد. همچنین بررسی وضعیت واکسیناسیون توسط مراقب سلامت در پایگاه سنجش صورت می پذیرد.

معاینات پزشکی مطابق با بسته خدمات وزارت بهداشت، درمان و آموزش پزشکی های انجام می پذیرد.

تبصره: نوآموزانی که در هر یک از مراحل غربال گری بینایی، شنوایی و جسمی حرکتی مشکوک به مشکل بوده و نیاز به ارجاع به مرحله تخصصی دارند ادامه سایر مراحل بر اساس دستورالعمل های آزمایشگاه های بینایی، شنوایی و جسمی حرکتی خواهد بود.

۱۱. اطلاعات سنجش سلامت و نتایج حاصل از تجزیه و تحلیل اطلاعات سنجش، محرمانه تلقی شده و دسترسی به آن فقط توسط رئیس و دبیر ستاد اجرایی ستاد هماهنگی اجرای سنجش، امکان پذیر است.

۱۲. مسئولیت نظارت بر نحوه اجرای سنجش استان مطابق این دستورالعمل بر عهده ستاد هماهنگی اجرای سنجش استان است لذا به جز مجریان برنامه، بازدید افراد، نمایندگان سازمان ها و سایر نهادها یا گروه ها فقط با کسب مجوز از ستاد هماهنگی اجرای سنجش استان میسر خواهد بود.

۱۳. از آنجا که تمام کارکنان اجرایی سنجش استان، باید دارای معرفی نامه باشند، لازم است از سوی دبیر اجرایی ستاد هماهنگی سنجش استان گواهی عکس دار مطابق با نمونه مشخص شده در دستورالعمل مالی، برای آنان صادر و در اتاق محل کار آزمایشگاهان مربوطه نصب گردد.

۱۴. نوآموزانی که نیاز به ارزیابی تخصصی ندارند، پس از ثبت نتایج ارزیابی های اولیه در سامانه سنجش وارجاع به مراکز خدمات جامع سلامت (پایگاه های سلامت و خانه های بهداشت) جهت بررسی و تکمیل

کارت واکسیناسیون همچنین انجام معاینات پزشکی، به پیش دبستانی / دبستان مورد تقاضای ثبت نام، معرفی می شوند. در ضمن یک نسخه از فرم مراقبت های دوره ای سلامت صادر شده از سوی مراکز خدمات جامع سلامت جهت پیگیری های بعدی در پرونده نوآموز نگهداری گردد.

۱۵. نوآموزانی که در مرحله مقدماتی مشکوک به مشکل تشخیص داده شده و به پایگاه های تخصصی ارجاع می شوند، پس از انجام آزمون های تخصصی مورد نیاز، مجدداً به پایگاه اولیه مراجعه نموده و مسئول پایگاه، پس از انتقال اطلاعات برگه های ارزیابی تخصصی به سامانه سنجش، نوآموز را جهت بررسی و تکمیل کارت واکسیناسیون و همچنین انجام معاینات پزشکی به مراکز خدمات جامع سلامت (مراکز سلامت و خانه های بهداشت) ارجاع می دهند. پس از انجام مراحل فوق نوآموز به همراه برگه تکمیل شده ارزیابی تخصصی (بینایی / شنوایی / جسمی حرکتی / الگوریتم رفتار فعلی اتیسم) و کاربرگ گزارش نهایی معاینات پزشکی به واحد آموزشی ذیربط معرفی خواهد شد. لازم به ذکر است برگه های ثبت نتایج تخصصی و کاربرگ نتایج معاینات پزشکی جهت پیگیری های آتی در پرونده نوآموز نگهداری گردد.

۱۶. ارزیابی تخصصی آمادگی تحصیلی و اتیسم صرفاً در پایگاههای تخصصی سنجش وابسته به اداره آموزش و پرورش استثنایی استان که در سامانه سنجش تعریف شده اند به صورت رایگان انجام می پذیرد.

(د) مدارک مورد نیاز جهت انجام سنجش در پایگاه ها

- اصل شناسنامه دانش آموز و والدین
- کارت واکسیناسیون تکمیل شده
- یک قطعه عکس ۳×۴
- مبلغ ۳۰۰/۰۰۰ ریال که صرفاً از طریق دستگاه pos قابل دریافت می باشد.

(ح) نیروی انسانی

نظر به اینکه سنجش و ارزیابی فرایندی علمی و تخصصی است و اجرای دقیق آن مستلزم بهره گیری از نیروهای انسانی دارای دانش و مهارت خاص است، ضروری است ستاد هماهنگی اجرای سنجش استان در بکارگیری نیروهای اجرایی سنجش شرایط مندرج در این دستورالعمل را به دقت رعایت نماید. ضمناً دوره های برگزار شده برای تمامی نیروهای انسانی مستقر در پایگاه ها باید به تائید ستاد هماهنگی سنجش استان برسد.

شرایط مسئول پایگاه سنجش :

مدیر دبستانی که طبق ضوابط مندرج در این دستورالعمل به عنوان پایگاه سنجش تعیین می شود، مسوول پایگاه نیز خواهد بود. در صورت عدم تمایل مدیر مدرسه به پذیرش مسئولیت پایگاه، ستاد هماهنگی سنجش استان نسبت به تعیین مسئول پایگاه از بین افرادی که دارای مدرک کارشناسی در رشته روان شناسی، علوم تربیتی یا مشاوره ترجیحا" با سابقه همکاری موثر در اجرای سنجش و آشنا با رایانه باشند اقدام نماید.

شرایط منشی پایگاه سنجش:

داشتن حداقل مدرک تحصیلی دیپلم کامل متوسطه و گذراندن موفقیت آمیز دوره توجیهی - آموزشی مربوطه ❖ افرادی که سابقه همکاری موثر در اجرای سنجش را دارند با رعایت ضوابط و مقررات مربوطه، در اولویت می باشند.

شرایط آزماینده بینایی (مرحله مقدماتی)

به ترتیب اولویت :

۱. برخورداری از سلامت جسمی و روانی
۲. دارا بودن مدرک تحصیلی حداقل کاردانی در رشته بینایی سنجی
۳. دانشجویان نیمسال ششم و بالاتر مقطع کارشناسی بینایی سنجی
۴. دارندگان مدرک تحصیلی کاردانی آموزش ناینیایان از مراکز تربیت معلّم به شرط گذراندن موفقیت آمیز دوره توجیهی - آموزشی مربوطه
۵. مراقبین سلامت و پرسنل بهداشتی به شرط گذراندن موفقیت آمیز دوره توجیهی - آموزشی مربوطه

شرایط آزماینده شنوایی (مرحله مقدماتی)

به ترتیب اولویت :

۱. برخورداری از سلامت جسمی و روانی
 ۲. دارا بودن مدرک تحصیلی حداقل کاردانی در رشته شنوایی شناسی
 ۳. دانشجویان نیمسال ششم و بالاتر مقطع کارشناسی شنوایی شناسی
 ۴. دارندگان مدرک تحصیلی کاردانی آموزش ناشنوایان از مراکز تربیت معلّم به شرط گذراندن موفقیت آمیز دوره توجیهی - آموزشی مربوطه
 ۵. مراقبین سلامت و پرسنل بهداشتی به شرط گذراندن موفقیت آمیز دوره توجیهی - آموزشی مربوطه
- تذکره :** ترجیحا از بکارگیری نیروهای با مدارک غیر مرتبط به عنوان آزماینده بینایی / شنوایی خودداری گردد.

شرایط آزماینده آمادگی تحصیلی (مرحله مقدماتی)

۱. برخورداری از سلامت جسمی و روانی
 ۲. داشتن مدرک تحصیلی به ترتیب اولویت حداقل کارشناسی در رشته‌های روان‌شناسی (با گرایش‌های مختلف)، مشاوره، علوم تربیتی (با گرایش آموزش و پرورش کودکان استثنایی) و روان‌سنجی
۱-۲- دارندگان مدرک تحصیلی بالاتر از کارشناسی در رشته‌های مذکور از اولویت برخوردارند.
- تبصره ۵:** در صورت سابقه همکاری، ادامه همکاری آزماینده‌گان، مشروط به داشتن توانایی برقراری ارتباط موثر و مفید با نوآموز و حداقل خطادر اجرا می‌باشد.
۳. گذراندن موفقیت‌آمیز دوره توجیهی - آموزشی مربوطه

شرایط مراقب سلامت پایگاه سنجش

۱. برخورداری از سلامت جسمی و روانی
۲. افراد شاغل در پست مراقب سلامت مدارس و یا دارندگان مدرک تحصیلی حداقل کاردانی در رشته‌های بهداشت عمومی، (گرایش خانواده)، کودک یاری، بهداشت مدارس، پرستاری و مامایی

شرایط کادر خدماتی پایگاه سنجش

دارا بودن صلاحیت عمومی و داشتن سابقه همکاری با سنجش (طبق نظر مسئول پایگاه)

شرایط کارشناسان ناظر

شرایط کارشناس ناظر آمادگی تحصیلی :

۱. برخورداری از سلامت جسمی و روانی
۲. داشتن مدرک تحصیلی حداقل کارشناسی در یکی از رشته‌های روان‌شناسی (با گرایش‌های مختلف)، مشاوره، علوم تربیتی (با گرایش آموزش و پرورش کودکان استثنایی) و روان‌سنجی
ضمناً افراد دارای صلاحیت عمومی و سابقه همکاری موثر با سنجش (طبق نظر کارشناس / کارشناس مسئول تشخیص) از اولویت برخوردارند.

شرایط کارشناس ناظر بینایی سنج :

۱. برخورداری از سلامت جسمی و روانی
۲. دارا بودن مدرک تحصیلی حداقل کارشناسی در رشته بینایی سنجی
۳. افراد دارای صلاحیت عمومی و سابقه همکاری با سنجش (طبق نظر کارشناس / کارشناس مسئول تشخیص) از اولویت برخوردارند.

شرایط کارشناس ناظر شنوایی شناس :

برخوررداری از سلامت جسمی و روانی

۱. دارا بودن مدرک تحصیلی حداقل کارشناسی در رشته شنوایی شناسی
۲. افراد دارای صلاحیت عمومی و سابقه همکاری با سنجش (طبق نظر کارشناس / کارشناس مسئول تشخیص) از اولویت برخوردارند.

شرایط کارشناس ناظر مراقب سلامت :

برخوررداری از سلامت جسمی و روانی

۱. فرد دارای مدرک پزشکی یا حداقل کارشناسی در یکی از رشته های بهداشت عمومی، بهداشت خانواده، مامایی، پرستاری، روانشناسی.
۲. افراد دارای صلاحیت عمومی و سابقه همکاری با سنجش (طبق نظر کارشناس / کارشناس مسئول تشخیص و کارشناس / کارشناس مسئول سلامت نوجوانان، جوانان و مدارس) از اولویت برخوردارند.

وظایف کارشناسان ناظر بر اجرای سنجش عبارت است از:

۱. مشارکت در انتخاب، بکارگیری و آموزش علمی آزماینده‌گان در هر یک از زمینه‌های سنجش بینایی، سنجش شنوایی و ارزیابی آمادگی تحصیلی
۲. نظارت بر روند فعالیت آزماینده‌ها (بینایی سنج، شنوایی شناس و آزماینده آمادگی تحصیلی) در پایگاه‌ها به نحوی که ضمن بررسی خطاهای آزماینده‌ها از خطاهای احتمالی کاسته شده و بر بهینه شدن کیفیت ارزیابی‌ها بیافزاید.
۳. بررسی و کنترل آمار آزمودنی‌های ارزیابی شده توسط آزماینده‌گان با هدف کشف علل کاهش و یا افزایش غیر معمول آمار آزمودنی‌ها و ارسال نتایج به شورای سیاست گذاری و برنامه ریزی سنجش به صورت هفتگی.
۴. بررسی نحوه تکمیل کاربرگ ثبت اطلاعات نوآموز و برگه‌های ارجاع به مرحله تخصصی که توسط آزماینده‌گان شاغل در پایگاه اولیه سنجش انجام می‌شود.
۵. ارائه گزارش کتبی از روند فعالیت پایگاه‌ها به کارشناس مسئول / کارشناس تشخیص اداره آموزش و پرورش استثنایی و کارشناس سلامت نوجوانان جوانان و مدارس معاونت بهداشتی دانشگاه علوم پزشکی

شرایط آزماینندگان آزمون های شناختی (مرحله تخصصی)

۱. برخورداری از سلامت جسمی و روانی
۲. داشتن مدرک تحصیلی حداقل کارشناسی در یکی از رشته‌های روان شناسی (با گرایش های مختلف) مشاوره، علوم تربیتی (با گرایش آموزش و پرورش کودکان استثنایی) و روان سنجی
۳. سپردن تعهد کتبی مبنی بر ادامه همکاری تا پایان سنجش در واحد پیشگیری و تشخیص اداره آموزش و پرورش استثنایی استان
۴. داشتن مجوز یا گواهینامه اجرای آزمون های تخصصی هوش از معاونت تشخیص و پیشگیری سازمان آموزش و پرورش استثنایی

شرایط کارشناس شنوایی (مرحله تخصصی)

۱. داشتن مدرک تحصیلی حداقل کارشناسی شنوایی شناسی
۲. سپردن تعهد کتبی مبنی بر رعایت ضوابط و مقررات اداری وزارت آموزش و پرورش
۳. دارا بودن صلاحیت عمومی و سابقه همکاری با سنجش

شرایط کارشناس بینایی (مرحله تخصصی)

۱. داشتن مدرک تحصیلی حداقل کارشناسی بینایی سنجی
۲. سپردن تعهد کتبی مبنی بر رعایت ضوابط و مقررات اداری وزارت آموزش و پرورش
۳. دارا بودن صلاحیت عمومی و سابقه همکاری با سنجش

شرایط کارشناس فیزیوتراپ و کاردرمان (مرحله تخصصی)

۱. داشتن مدرک تحصیلی حداقل کارشناسی فیزیوتراپی یا کاردرمانی
۲. سپردن تعهد مبنی بر رعایت ضوابط و مقررات اداری وزارت آموزش و پرورش
۳. دارا بودن صلاحیت عمومی

شرایط آزماینندگان آزمون های تخصصی تشخیص اتیسم

۱. برخورداری از سلامت جسمی و روانی
۲. داشتن مدرک تحصیلی حداقل کارشناسی در رشته‌های روان شناسی (با گرایش های مختلف) مشاوره، علوم تربیتی (با گرایش آموزش و پرورش کودکان استثنایی) و دارا بودن مجوز اجرای مصاحبه تشخیصی اتیسم از سوی معاونت تشخیص و پیشگیری سازمان آموزش و پرورش استثنایی
۳. دارا بودن صلاحیت عمومی و سابقه همکاری با سنجش

بدیهی است تمام عوامل اجرایی سنجش ملزم به رعایت ضوابط اخلاقی و موازین شرع مقدس اسلام می باشند و در

صورت مشاهده هرگونه رفتاری مغایر با این ضوابط و موازین، ادامه همکاری آنان ممنوع خواهد بود.

مسئولیت نظارت بر رعایت امر فوق بر عهده رییس و نایب رییس ستاد هماهنگی اجرای سنجش استان است.

پایگاه سنجش اولیه: پایگاهی است که به صورت متمرکز در یک مکان تشکیل گردد و در آن، تمامی

ارزیابی ها و غربالگری های تعیین شده در برنامه سنجش نو آموزان انجام گیرد و مدت فعالیت آن کمتر از ۲۵

روز کاری نباشد. این پایگاه شامل (پایگاه نوع الف، ب و ج) می باشد.

ز) شرایط تعیین محل پایگاه های سنجش

به منظور تعیین محل پایگاه سنجش، ضروری است ضمن هماهنگی لازم بین کارشناسان سلامت نوجوانان،

جوانان و مدارس- کارشناس مسئول مدیریت شبکه و کارشناس مسئول / کارشناس تشخیص موارد ذیل

در نظر گرفته شود.

۱. سهولت دسترسی والدین به پایگاه با توجه به ویژگی های جمعیتی هر شهر و نزدیک بودن آن به مدارس و

مراکز بهداشتی / درمانی.

۲. داشتن فضایی مطبوع از نظر بهداشتی و مناسب برای انتظار والدین به نحوی که حضور آنان مانع اجرای دقیق

آزمون ها نشود.

۳. داشتن اتاقی با طول حداقل ۶ متر برای اجرای آزمون بینایی.

۴. داشتن اتاقی مجزا و ساکت برای اجرای آزمون شنوایی.

۵. داشتن اتاق مجزا به تعداد آزمایندگان آزمون آمادگی تحصیلی.

۶. داشتن اتاقی مناسب جهت معاینات اولیه بهداشتی نو آموزان.

۷. داشتن اتاقی مناسب جهت مسئول پایگاه.

۸. دور بودن محیط از صداهای مغشوش کننده مطابق با شرایط ارزیابی ها

تبصره ۱: رعایت مقررات مربوط به تعیین محل پایگاه های سنجش الزامی می باشد.

تبصره ۲: تأکید می شود در مواردی که ناگزیر از انتخاب مدارس است که محل آنها در کوچه ها یا

خیابان های کم رفت و آمد است، با نصب اطلاعیه یا علائمی در مسیرهای اصلی آمد و شد، محل پایگاه را

مشخص نموده تا امکان دسترسی مراجعان فراهم بوده و موجب بلا تکلیفی و رنجش خاطر این عزیزان نگردد.

ترکیب نیروی انسانی (عوامل اجرایی) در پایگاههای سنجش اولیه:

جدول شماره (۱) : ترکیب عوامل اجرایی پایگاه اولیه سنجش نوع الف

ردیف	عنوان	تعداد
۱	مسئول پایگاه	۱ نفر
۲	منشی	۱ نفر
۳	آزماینده بینایی	۱ نفر
۴	آزماینده شنوایی	۱ نفر
۵	آزماینده آمادگی تحصیلی	۳ نفر
۶	مراقب سلامت	۱ نفر
۷	پزشک	۱ نفر
۸	کادر خدماتی	۱ نفر

جدول شماره (۲) : ترکیب عوامل اجرایی پایگاه اولیه سنجش نوع ب

ردیف	عنوان	تعداد
۱	مسئول /منشی	۱ نفر
۲	آزماینده بینایی / شنوایی	۱ نفر
۳	آزماینده آمادگی تحصیلی	۲ نفر
۴	مراقب سلامت	۱ نفر
۵	پزشک	۱ نفر
۶	کادر خدماتی	۱ نفر

جدول شماره (۳) : ترکیب عوامل اجرایی پایگاه اولیه سنجش نوع ج

ردیف	عنوان	تعداد
۱	مسئول /منشی	۱ نفر
۲	آزماینده بینایی / شنوایی	۱ نفر
۳	آزماینده آمادگی تحصیلی	۱ نفر
۴	مراقب سلامت	۱ نفر
۵	پزشک	۱ نفر
۶	کادر خدماتی	۱ نفر

۱. ساعات کاری در پایگاه اولیه حداقل ۴ ساعت می باشد. و حضور کلیه عوامل اجرایی پایگاه به مدت حداقل ۴ ساعت الزامی است .

۲. از جابجایی نیروهای آزمایشگاه در پایگاه سنجش اولیه بدون هماهنگی با کارشناس مسئول/کارشناس تشخیص جدا خودداری گردد. در غیر اینصورت مسئولیت عواقب آن بر عهده مسئول پایگاه می باشد.

۳. به منظور ایجاد سهولت در امر مراجعه نوآموزان و والدین آنها به پایگاه های سنجش، ستاد هماهنگی اجرای سنجش استان مجاز است حداکثر ۲ پایگاه اولیه در نوبت عصر در مرکز استان دایر نماید و سایر پایگاه ها فقط در نوبت صبح دایر خواهند بود.

۱-۳- بکارگیری نیروهای آزمایشگاه در دو نوبت صبح و عصر در پایگاه اولیه مجاز نخواهد بود و در صورت انجام فعالیت برای نوبت دوم حق الزحمه ای پرداخت نخواهد شد.

۴. میزان کارکرد روزانه برای پایگاه ها بر اساس جدول شماره (۱) دستورالعمل مالی سنجش سال ۱۳۹۸ است.

۵. اعزام پایگاه سنجش صرفا به مناطق بالاتراز ۳۰ کیلومتر از مرکز شهر مجاز می باشد.

۶. نظارت بر نحوه فعالیت پایگاه و تأمین تسهیلات مورد نیاز بر عهده مسئول پایگاه خواهد بود.

۷. لازم است تا ستاد هماهنگی اجرای سنجش استان به سبب مسائلی از قبیل کاهش تعداد مراجعین، نقص در فعالیت ها و عدم رعایت ضوابط، نسبت به تقلیل تعداد نیروهای مجری، توقف کار یا تغییر محل پایگاه اقدام نماید. بنا بر این ضروری است در عقد قرارداد با نیروهای اجرایی این موضوع قید شود و در صورت هرگونه تغییر به شورای سیاست گذاری و برنامه ریزی سنجش اعلام گردد.

پایگاه تخصصی: پایگاهی است که به صورت متمرکز در یک مکان تشکیل گردد و در آن، ارزیابی های تخصصی مربوط به بینایی، شنوایی، جسمی حرکتی، اتیسم و هوش انجام گیرد. که شامل (پایگاه نوع الف، ب و ج) می باشد.

ترکیب نیروی انسانی (عوامل اجرایی) در پایگاههای سنجش تخصصی:

جدول شماره (۴): ترکیب عوامل اجرایی پایگاه سنجش تخصصی نوع الف

(در ۲۵ روز کاری حداقل تعداد پذیرش ۱۶۷۵ نفر)

ردیف	عنوان	تعداد
۱	مسئول	۱ نفر
۲	منشی	۱ نفر
۳	کارشناس تخصصی بینایی	۱ نفر
۴	کارشناس تخصصی شنوایی	۱ نفر
۵	کارشناس تخصصی جسمی حرکتی	۱ نفر
۶	کارشناس تخصصی هوش	حداقل ۴ نفر
۷	کارشناس تخصصی اتیسم	۱ نفر
۸	کارشناس مشاور	۱ نفر
۹	کادر خدماتی	۱ نفر

جدول شماره (۵): ترکیب عوامل اجرایی پایگاه سنجش تخصصی نوع ب

(در ۲۵ روز کاری حداقل تعداد پذیرش ۱۲۲۵ نفر)

ردیف	عنوان	تعداد
۱	مسئول/منشی	۱ نفر
۲	کارشناس تخصصی بینایی/شنوایی	۱ نفر
۳	کارشناس تخصصی جسمی حرکتی/اتیسم	۱ نفر
۴	کارشناس تخصصی هوش	حداقل ۴ نفر
۵	کارشناس مشاور	۱ نفر
۶	کادر خدماتی	۱ نفر

جدول شماره (۶): ترکیب عوامل اجرایی پایگاه سنجش تخصصی نوع ج

(در ۲۵ روز کاری حداقل تعداد پذیرش ۶۰۰ نفر)

ردیف	عنوان	تعداد
۱	مسئول / منشی (نیمه وقت)	۱ نفر
۲	کارشناس تخصصی بینایی / شنوایی / جسمی حرکتی / اتیسم	۱ نفر
۳	کارشناس تخصصی هوش	حداقل ۳ نفر
۴	کارشناس مشاور	۱ نفر
۵	کادر خدماتی	۱ نفر

توجه:

۱. اختصاصاً در پایگاه‌های تخصصی نوع (ب و ج) جابه‌جایی در تعداد آزمایشگاه‌های تخصصی (بینایی / شنوایی / جسمی حرکتی) بلامانع است ولی از حداقل تعداد کل آزمایشگاه‌های تخصصی کاسته نشود.

۲. در هر یک از پایگاه‌های تخصصی، در صورت وجود کارشناس تخصصی بیشتر و همچنین تعداد مراجعین تخصصی به پایگاه، امکان افزایش آزمایشگاه‌ها در پایگاه الف حداکثر ۲ نفر و در پایگاه‌های ب و ج حداکثر ۱ نفر (از تعداد کل آزمایشگاه‌ها) وجود دارد.

۳. اجرای مرحله تخصصی بینایی، شنوایی، جسمی حرکتی بر حسب مورد و با توجه به امکانات استان‌ها می‌تواند در درمانگاه‌های تخصصی و یا مراکز سنجش اداره آموزش و پرورش استثنایی انجام گردد.

حق الزحمه کارشناسان تخصصی در صورت ثبت به موقع اطلاعات و نوبت‌گیری در سامانه سنجش مطابق با جدول (۳) دستورالعمل مالی سنجش می‌باشد.

- ارزیابی دانش آموزان متقاضی جهش تحصیلی:

-مدیران مدارس ابتدایی دارای داوطلب جهش تحصیلی با رعایت ضوابط و مقررات از طریق سامانه سنجش نسبت به ثبت اطلاعات فردی و خانوادگی و عملکرد درسی دانش آموزان و نوبت گیری جهت انجام مراحل ارزیابی هوش اقدام و آنان را به پایگاههای تخصصی ارجاع نمایند.

-ارزیابی این گروه از دانش آموزان از خرداد ماه سال جاری پس از صدور کارنامه نهایی شروع و تا پایان تیر به اتمام خواهد رسید و تاریخ فوق غیر قابل تمدید می باشد.

- مدارک لازم جهت ارزیابی شامل اصل شناسنامه دانش آموز، اصل کارنامه پایه تحصیلی فعلی و کپی کارنامه سنوات گذشته (همه دروس در همه پایه ها کسب رتبه خیلی خوب الزامی است) می باشد.

- ارزیابی دانش آموزان متقاضی جهش از (پایه اول به سوم، دوم به چهارم، سوم به پنجم، چهارم به ششم)، و جهش برای بار دوم با رعایت شرایط و سایر مقررات مربوطه، در استان انجام می پذیرد.

- دانش آموزانی که در سال های گذشته متقاضی جهش تحصیلی بوده و حداقل امتیاز لازم را کسب نموده اند در صورت تقاضای مجدد می توانند با پرداخت وجه اقدام به نوبت گیری و ارجاع به پایگاههای تخصصی نمایند.

- ارزیابی دانش آموزان دیرآموز و تست مجدد:

دیرآموز:

* شامل ارزیابی دانش آموزانی می گردد که در سال های تحصیلی گذشته دیرآموز تشخیص داده شده اند (اطلاعات آنان در سامانه سنجش موجود باشد) و همچنین دو سال تحصیلی متوالی مردودی داشته باشند. برای این دسته از دانش آموزان، مدیر مدرسه از طریق سامانه سنجش ضمن تکمیل موارد مندرج در سامانه اقدام به نوبت گیری نموده و آنها را به پایگاه تخصصی مربوطه ارجاع می نماید.

تست مجدد:

۱- * تست مجدد شامل دانش آموزانی می گردد که در سال تحصیلی جاری و سالهای گذشته عادی تشخیص داده شده (اطلاعات آنان در سامانه سنجش موجود باشد) و در مدارس عادی مشغول به تحصیل بوده ولی

گزارش مدرسه حاکی از مشکل تحصیلی آنها می باشد و نیاز به تست مجدد دارند. برای این دسته از دانش آموزان مدیر مدرسه از طریق سامانه سنجش، ضمن تکمیل موارد مندرج در سامانه، اقدام به نوبت گیری نموده و آنها را به پایگاه تخصصی مربوطه ارجاع می نماید.

۲- گروهی از دانش آموزان در مدارس استثنایی که در سال تحصیلی جاری و یا سال های گذشته، آموزش پذیر تشخیص داده شده اند و شورای مدرسه احتمال ارجاع آنها را به مدارس عادی می دهند. برای این گروه از دانش آموزان، مدیران مدارس استثنایی از طریق تکمیل موارد مندرج در سامانه سنجش، نسبت به نوبت گیری و ارجاع آنها به پایگاههای تخصصی اقدام می نمایند.

-ارزیابی دانش آموزان دانش آموزان آزمایشی:

گروهی از دانش آموزان که در سال تحصیلی جاری و یا سال های گذشته، در مدارس استثنایی به صورت آزمایشی ثبت نام شده اند. مدیران مدارس استثنایی، از طریق تکمیل موارد مندرج در سامانه سنجش، نسبت به نوبت گیری و ارجاع آنها به پایگاههای تخصصی اقدام می نمایند

نحوه غربال گری و ارجاع نوآموزان مشکوک به اختلال طیف اوتیسم:

غربال گری این دسته از نوآموزان در مراکز استان ها و شهرهایی که از سوی شورای برنامه ریزی سنجش اعلام گردیده الزامی است و پایگاه های سیار مشمول این بند نخواهند شد.

نوآموزانی که بر اساس آزمون آمادگی تحصیلی مشکوک به مشکل تشخیص داده شده و به مرحله تخصصی هوش ارجاع می شوند و یا دانش آموزانی که در مرحله تخصصی هوش مشکوک به اوتیسم تشخیص داده می شوند، پرسشنامه غربالگری اوتیسم توسط مشاور پایگاه تخصصی تکمیل گردد. در صورت عدم کسب نمره لازم و یا علی رغم کسب نمره ولی مشکوک به مشکل باشند ضمن اقدام به نوبت گیری در سامانه سنجش به کارشناس تخصصی اوتیسم ارجاع شوند.

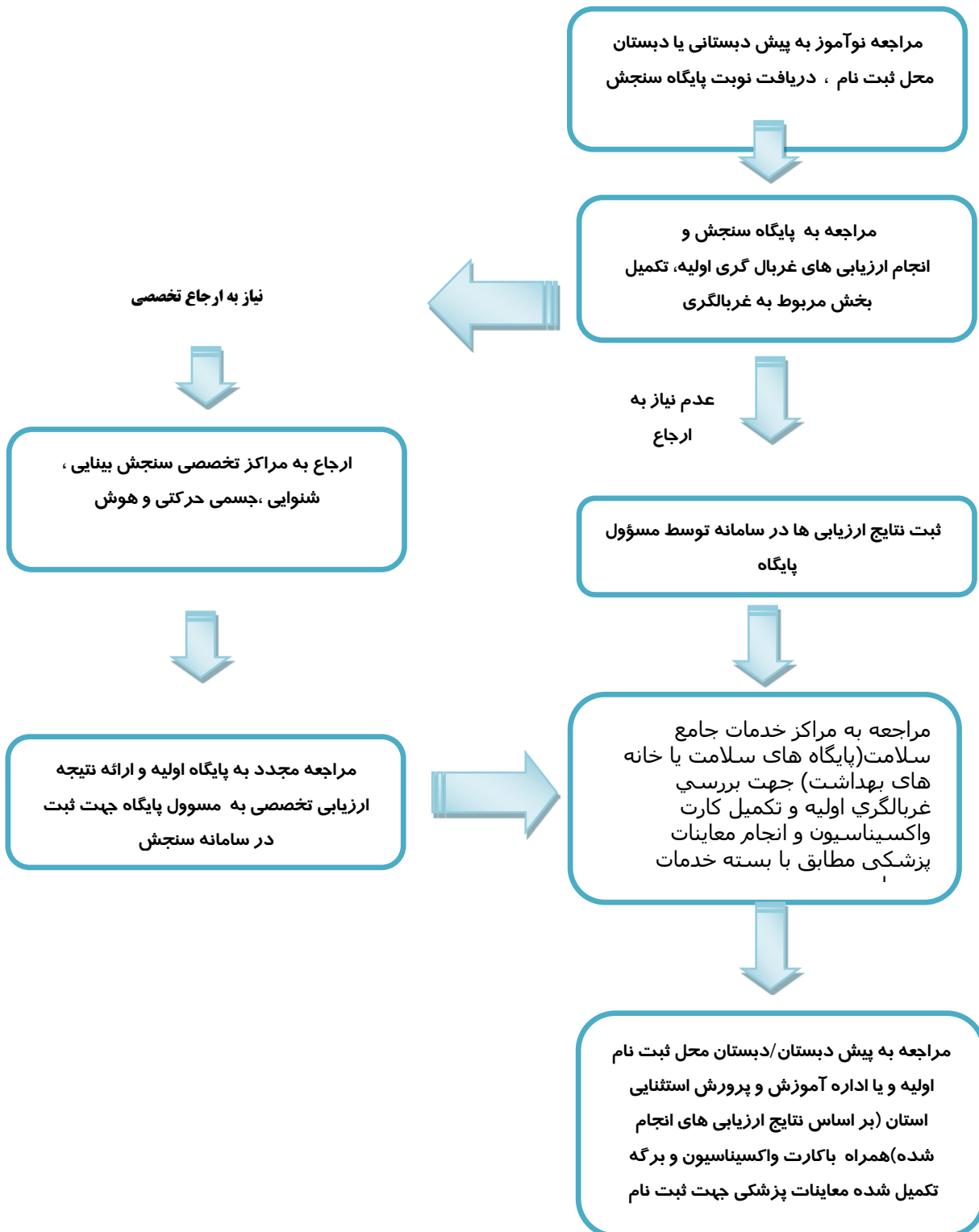
ح) زمان آغاز سنجش

برنامه سنجش سال جاری از خردادماه برای تمام نوآموزانی که در سال تحصیلی ۹۹-۹۸ وارد پایه اول خواهند شد، همچنین جامانده های سنجش سال تحصیلی گذشته، اجرا و ادامه فعالیت پایگاه منوط به نوبت دهی بر اساس دستور العمل و رعایت حداقل تعداد تست شونده می باشد و با پیشنهاد کتبی ستاد هماهنگی سنجش استان و تایید شورای سیاست گذاری و برنامه ریزی سنجش فعالیت پایگاه خاتمه می یابد.

ط) فرآیند اجرای سنجش

ستاد هماهنگی اجرای سنجش استان، به منظور رضایتمندی والدین و تسهیل در مراجعه آنان به پایگاه ها می تواند از فرآیند اجرای سنجش (ضمیمه دستورالعمل) استفاده نماید.

مراحل فرایند اجرای سنجش



* برنامه ریزی و زمان بندی جهت انجام معاینات پزشکی توسط معاونت بهداشتی اعلام می شود.

** در صورت حضور پزشک در پایگاه اولیه قبل از ارائه تاییدیه سنجش به والدین معاینات بالینی توسط پزشک پایگاه الزامی است.

ضمائم

دبیر خانه شورای برنامه ریزی سنجش

با سلام

احتراما با عنایت به بررسی به عمل آمده نسبت به اجرای سنجش سال ۹۷ در شهر/منطقه/ روستا ذیل دستورات مقتضی را مبذول فرمایید.

درخواست پایگاه: بدو ورود به دبستان پیش دبستان

۱- نام استان: شهر/ منطقه/ روستا:

۲- تعداد دانش آموزان ثبت نام شده در سال تحصیلی ۹۶-۹۷:

۳- پیش بینی تعداد نوآموزان سال تحصیلی ۹۷-۹۸:

۴- ایجاد پایگاه /تغییر نوع پایگاه مورد درخواست: ثابت: سیار:

مدیر کل آموزش و پرورش استان

رییس اداره آموزش و پرورش استثنایی استان



دبیر خانه شورای برنامه ریزی سنجش

با سلام

احتراما با عنایت به آمادگی واحد آموزش این اداره مبنی بر دایر نمودن کلاس ویژه اختلال طیف اتیسم در شهر..... نسبت به اجرای غربال گری اتیسم در طرح سنجش سال ۹۷ دستورات مقتضی را صادر نمایید.

۱- تعداد کلاس پیش بینی شده:

۲- تعداد آموزگار مورد نیاز تامین شده:

۳- شرایط لازم جهت ارزیابی تخصصی نوآموزان اتیسم وجود دارد وجود ندارد

رییس اداره آموزش و پرورش استثنایی استان

کارشناس مسوول آموزش استثنایی استان

کارشناس مسوول /کارشناس تشخیصی استان